

**I. Регулаторна информация:****Наредба на Федералната комисия по съобщенията**

Този уред отговаря на правилата в раздел 15 от наредбата на Федералната комисия по съобщенията. Експлоатацията му зависи от следните две условия:

- Това устройство не трябва да причинява вредни смущения.
- Това устройство трябва да приема всяко получено смущение, включително смущения, които могат да доведат до нежелана експлоатация.

Това оборудване е тествано и отговаря на ограниченията за клас А дигитални устройства, съгласно раздел 15 от правилата на Федералната комисия по съобщенията. Тези ограничения са създадени, за да предоставят приемлива защита срещу вредните смущения в жилищните инсталации. Това оборудване произвежда, използва и може да излъчва радиочестотна енергия, и ако не се инсталира или използва според инструкциите може да причини вредни смущения на радио комуникациите. Въпреки това, няма гаранция, че няма да възникнат смущения при дадена инсталация. Ако това оборудване причини вредни смущения по радио или телевизионния приемник, което може да се определи чрез включване и изключване на оборудването, потребителят се насърчава да се опита да коригира смущенията по един или повече от следните начини:

- Преориентиране или преместване на антената на приемника.
- Увеличаване на разстоянието между оборудването и приемника.
- Свързване на оборудването към електрически контакт във верига, различна от тази, към която е свързан приемникът.
- Консултирайте се с дилъра или с опитен радио/телевизионен техник за помощ.

Промени или изменения, които не са изрично одобрени от страната, отговорна за съответствието, могат да анулират правото на потребителя да работи с оборудването.

**CE предупредителен знак****CE знак за устройства без безжичен LAN/Bluetooth**

Предоставената версия на това устройство отговаря на изискванията от Директива 2004/108/ЕО на Европейския парламент и на Съвета от 15 декември 2004 година относно сближаването на законодателствата на държавите-членки относно електромагнитната съвместимост и за отмяна на Директива 89/336/ЕИО (текст от значение за ЕИП) и на стандарта за Устройства/съоръжения за информационни технологии. Безопасност. Част 1: Общи изисквания (IEC 60950-1:2005, с промени).

**Не изхвърляйте този продукт с битови отпадъци.**

Този продукт е предназначен да позволи правилна повторна употреба на части, както и рециклиране. Този символ на зачеркната кофа за отпадъци на колелца означава, че продуктът (електрическо и електронно оборудване) не трябва да се поставя при битови отпадъци. Проверете местните наредби за изхвърлянето на електронни продукти.

**II. Инструкции за безопасна употреба:**

Тези инструкции за безопасност ще удължат живота на NAS устройството.

Следвайте всички инструкции и предпазни мерки.

**Електрическа безопасност**

- Изключете устройството от източника на захранване преди почистване.
- Използвайте само захранващия адаптер, който идва в комплект с устройството. Употребата на други адаптери може да доведе до повреди на устройството.
- Уверете се, че сте поставили захранващия адаптер към правилния източник на ток. Проверете етикета на адаптера за номиналните мощности.

### Безопасност при експлоатация:

- Не поставяйте продукта на място, където може да се намокри.
- Поставете продукта на стабилна равна повърхност.
- Използвайте продукта на температури между 0°C и 40°C.
- Не блокирайте вентилационните отвори на корпуса на това устройство. Винаги осигурявайте добра вентилация за устройството.
- Не поставяйте никакви предмети във вентилационните отвори и не разливайте течности върху тях. Свържете се с квалифициран техник или с търговеца на уреда, ако имате технически проблеми с устройството. Не се опитвайте да ремонтирате този продукт сами.

### III. Съдържание на опаковката:



1 бр. Кабел за захранване (и за двата модела)



1 бр. адаптер при модел AS6804T; при модел AS6806T адаптерът не присъства



4 бр. RJ45 Мрежов кабел (и за двата модела)



1 бр. скоба за захранващ кабел при модел AS6804T; при модел AS6806T скобата за захранващия кабел не присъства.



16 бр. винтове за употреба с 3.5" HDD при модел Asustor AS6804T; 24 бр. винтове за употреба с 3.5" HDD при модел AS6806T



8 бр. винтове за употреба с 2.5" HDD при модел Asustor AS6804T; 24 бр. винтове за употреба с 2.5" HDD при модел AS6806T



1 бр. Ръководство на потребителя (и за двата модела)

### IV. Инсталиране на хардуер:

Всички данни, които се съхраняват на твърдия диск (твърдите дискове) ще бъдат изтрети и няма да може да бъдат възстановени. Моля, съхранете всяка важна информация преди да стартирате системата.

#### Необходими части и инструменти:

- Отвертка Phillips
- Поне един 2.5" или 3.5" SATA твърд диск (за списък със съвместими твърди дискове, моля вижте <http://www.asustor.com/service/hd?id=hd>).

#### Инсталиране на твърд диск:

1. Натиснете бутона в долната задна част на тавата за твърдия диск, за да освободите механизма на затваряне (фиг. 1).
2. Дръпнете тавата внимателно като използвате механизма (фиг. 2).

AS6804T

AS6806T



фиг. 1

AS6804T

AS6806T

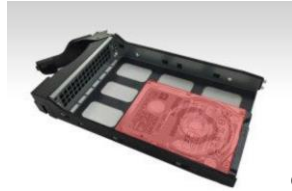
фиг. 2



3. Монтирайте твърдия диск към тавата.
  - **3.5" твърди дискове:** Поставете твърдия диск в тавата като се уверите, че страничните дупки за монтиране на диска и тавата съвпадат. Затегнете диска с 4 винта (фиг. 3).
  - **2.5" твърди дискове и SSD дискове:** Поставете твърдия диск в зоната на тавата, маркирана с червено (фиг.4). Уверете се, че дупките за монтиране в долната част на диска и тавата съвпадат. Затегнете диска с четирите винта.



фиг. 3

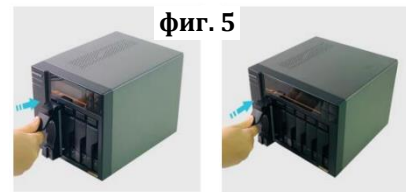


фиг. 4



4. Плъзнете диска в тавата за дискове. Използвайте механизма за затваряне, за да плъзнете тавата за диск внимателно в мрежовия сторидж. Затегнете диска като натиснете механизма за затваряне надолу. Това ще бъде лесно и ще чуете кликване, когато тавата е поставена на място. Уверете се, че тавата за дискове е поставена правилно и е изцяло в устройството преди да се опитате да затворите механизма за затваряне (фиг. 5).
5. Когато механизма за затваряне е затворен може да го заключите чрез ключалката. За целта използвайте плоска отвертка и завъртете ключалката обратно на часовниковата стрелка. За отключите ключалката трябва да завъртите ключалката по посока на часовниковата стрелка (фиг. 6).

AS6804T AS6806T



фиг. 5

AS6804T AS6806T



фиг. 6

#### V. Свързване и включване на NAS:

1. Свържете NAS устройството към източник на захранване.
2. Свържете го към вашият рутер, комутатор или хъб чрез Етернет кабел (фиг. 7).
3. Натиснете и задръжте бутона за включване за 1-2 секунди, докато синият LED индикатор не светне. Това показва, че устройството е включено. Докато устройството се включва, зеленият индикатор за статус на системата ще премигва, а синият мрежов LED индикатор също ще свети (фиг. 8).

AS6804T AS6806T

фиг. 7



фиг. 8



4. Когато зеленият индикатор за статус на системата спре да премигва и започне да свети постоянно, NAS устройството е готово за работа. Същевременно с това ще чуете кратък звуков сигнал, който индикира, че хардуерната инсталация е приключила. След това трябва да преминете към ръководството за софтуерно инсталиране, за да настроите системата си.

#### Забележки:

1. При включване на устройството вентилаторите ще работят на максимална скорост за приблизително 30 секунди. Това е нормално.
2. NAS устройствата в режим EuP може автоматично да се включат при възстановяване на захранването.

### Бележки и съвети за безопасност:

Моделите AS68 поддържат до 64 GB памет. Преди да добавяте или махате модули памет, моля прочетете следните инструкции внимателно:

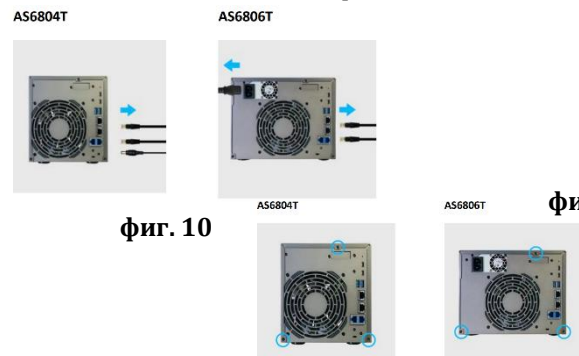
- Модулите памет използват високопрецизни компоненти и електронна конекторна технология. За да избегнете анулиране на гаранцията на устройството ви препоръчваме:
  - ✓ Паметта за устройства от серия AS68 може да бъде закупена от местни търговци или онлайн магазина за аксесоари ASUSTOR (<http://shop.asustor.com>).
  - ✓ Не бива да инсталирате модул памет сами, ако не сте запознати с процеса на ъпгрейд на паметта на компютър.
  - ✓ Не бива да пипате конекторите или да отваряте капака на отделението за модули памет.
- Ако добавяте или махате модули сами, рискувате да се нараните или да повредите вашия мрежов сторидж. В подобни случаи поправката на устройството ще бъде платена от ваша страна.
- Внимавайте да не порежете пръстите си на острите ръбове на модулите памет или на платките на мрежовия сторидж.
- ASUSTOR не гарантира, че модулите памет, които са от друг производител ще работят с вашето NAS устройство.
- Уверете се, че сте изключили мрежовия сторидж и всички периферни устройства и че сте извадили всички прикачени и свързващи кабели преди да добавяте или премахвате модули памет.
- За да предотвратите повреди на модулите в следствие на изтичане на електростатичен заряд, моля следвайте следните инструкции:
  - ✓ Не работете на места, които произвеждат електростатичен заряд лесно, например мокети.
  - ✓ Докоснете метален обект различен от вашето NAS устройство преди да добавяте или премахвате модули с памет, за да се заземите и за да избегнете статично електричество. Не докосвайте металните части във вътрешността на NAS устройството.
- Не поставяйте модули памет в слота в грешната посока. Това може да повреди модул памет, слота или да предизвика пожар.
- Използвайте отвертка, която съвпада с размера на винтовете.
- Ако не е уточнено, че дадени винтове трябва да се махат или разхлабват, моля не ги пипайте.

### Необходими части и инструменти:

- Отвертка Phillips

### Премахване на капак:

- Изключете устройството, като изберете [Shut down] от менюто на потребителя (фиг.10).
- Премахнете всички кабели и устройства, които са свързани към NAS устройството, включително кабела за захранване (фиг.10).
- Използвайте отвертката, за да разхлабите трите винта, които може да намерите в задната част на NAS устройство. (фиг. 11).



- Хванете капака от двете страни с две ръце и го бутнете назад внимателно, за да го извадите от шасито.

## VI. Светлинни индикатори:

### LED индикатори:

1. LED индикатор за Захранване
2. LED индикатор за състоянието на системата
3. Мрежов LED индикатор
4. USB LED индикатор
5. LED индикатор за твърд диск

AS6804T



AS6806T



### Преден панел:

1. Бутон за захранване
2. Бутон за архивиране с едно докосване
3. USB 3.2 Gen 2 порт
4. HDD-1
5. HDD-2
6. HDD-3
7. HDD-4
8. HDD-5
9. HDD-6
10. HDD-7
11. HDD-8
12. HDD-9
13. HDD-10

AS6804T

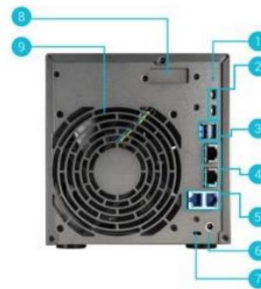


AS6806T



### Заден панел (модел AS6804T):

1. Бутон за нулиране
2. USB 4 порта
3. USB 3.2 Gen 2 порта
4. 10G RJ45 портове
5. 5G RJ45 портове
6. DC вход
7. K-Lock
8. PCI Express 4.0 слот за разширение
9. Системен вентилатор



### Заден панел (модел AS6806T):

1. Бутон за нулиране
2. USB 4 порта
3. USB 3.2 Gen 2 порта
4. 10G RJ45 портове
5. 5G RJ45 портове
6. K-Lock
7. PCI Express 4.0 слот за разширение
8. Системен вентилатор

